

ご使用前に、必ず「安全上の注意」、「取扱説明書」をよく読みの上、プリンタを安全に正しくお取り扱いください。

取扱説明書とソフトウェアのダウンロード

① Web ページにアクセスしてください。



<https://www.sii-ps.com/slp720rt/>

② 取扱説明書をダウンロードしてお読みください。



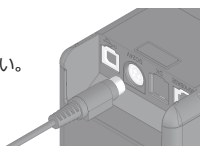
③ 上記 Web ページにて各種ソフトウェアをダウンロードできます。

電源の接続

① ACアダプタにACケーブルを接続してください。

② ACアダプタのDCプラグをプリンタの電源コネクタに接続してください。

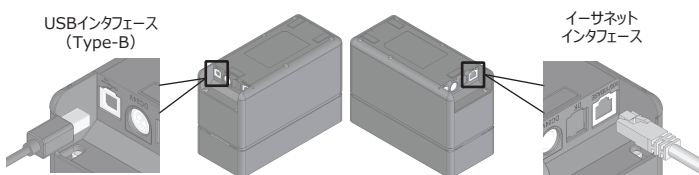
③ ACケーブルのACプラグをコンセントに接続してください。



ホスト装置との接続（有線接続）

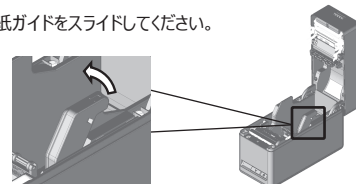
ご使用になるインターフェースのケーブルを、プリンタ背面のインターフェースコネクタに接続してください。なお、イーサネット+USBモデルの場合、工場出荷時はイーサネットインターフェースに設定されています。

USBインターフェースを使用する場合は、プリンタの状態が「電源オン（印字待機時）」の時に電源スイッチ を3秒以内に3回押してください。



紙幅の調整方法

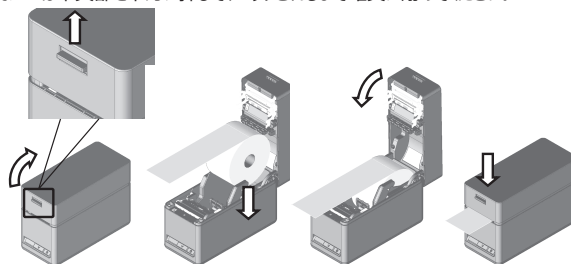
紙ガイドのレバーを上方に引き上げながら、紙ガイドをスライドしてください。



感熱紙のセット方法

プリンタのリリースレーを上方に引き上げトップカバーを開き、感熱紙をペーパーホルダにセットしてください。

トップカバーは中央部を下方に押し、ロックされるまで確実に閉めてください。



感熱紙はたるみ（解け）が無い状態でセットしてください。たるんだまま使用した場合、用紙詰まり等の原因になります。

かんたん用紙設定

ご使用になる用紙を設定する必要があります。以下の手順で簡単に設定できます。

- ① プリンタの電源スイッチがオンのままで、リリースレーを操作しトップカバーを開けてください。
- ② 下の表のご使用になる用紙に従い、フィードスイッチを4秒以内にスイッチ回数を押してください。
- ③ 4秒後にLEDが1回点灯します。その後トップカバーを閉めてください。

感熱紙選択 (Thermal Paper)	マークモード選択 (Mark Mode)	テイクンモード選択 (Taken Mode)	フィードスイッチ回数	待機時LED選択 (Standby LED)
ライネレスラベル紙 (Linerless label)	無効 (Disable)	有効 (Enable)	3	緑色 (Green)
ライネスラベル紙 (Linerless label)	有効 (Enable)	有効 (Enable)	4	緑色 (Green)
SLP ラベル紙 (SLP Label)	有効 (Enable)	無効 (Disable)	5	アクア (Aqua)
レシート (Receipt)	無効 (Disable)	無効 (Disable)	6	青色 (Blue)

④ LEDが「待機時LED選択」の色の点灯に変わります。

LED フィードスイッチ



Read through the Safety precautions and the User's guide carefully before using the printer, and handle it safely and properly.

Download User's guide and software

1. Visit our web site. 

<https://www.sii-ps.com/slp720rt/>

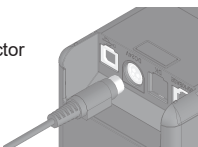
2. Download the User's guide and read it.
3. Appropriate software can be downloaded from the above web site.

Label rolls are available from your local Seiko Instruments or its distributors. Please access www.sii-ps.com/slp/.



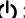
Power connection

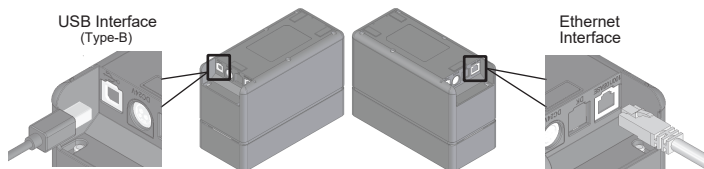
1. Connect the AC cable to the AC adapter.
2. Plug the DC plug of the AC adapter to the power connector of the printer.
3. Plug the AC plug of the AC cable to an outlet.



Connecting to host device (Cable connection)

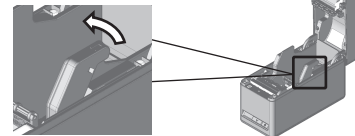
Connect the interface cable to use to the interface connector on the back side of the printer. For Ethernet + USB model, the setting at the factory is the Ethernet interface.

When using the USB interface, press the POWER Switch  3 times within 3 seconds when the printer status is "Power on (print-ready)".



Adjusting paper width

Slide the paper guide while pulling the lever of the paper guide upward.

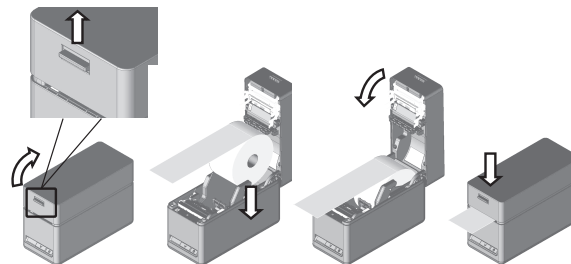


Loading thermal paper

Push the release lever of the printer upward and open the top cover.

Then load the thermal paper into the paper holder.

Close the top cover firmly by pushing the center part downward until it locks into place.



DO NOT use thermal paper roll with the roll loosens. If the paper is used while it loosens, it may cause a paper jam.

Easy paper setting

It is necessary to set the paper to be used. It can be easily set by following procedures.

1. With the printer turned on, operate the release lever to open the top cover.
2. Press the FEED Switch a number of times within 4 seconds according to the paper to be used in the table below.
3. The LED blinks once after 4 seconds. Then, close the top cover.

Thermal Paper	Mark Mode	Taken Mode	Number of Times to Press FEED Switch	Standby LED
Linerless label	Disable	Enable	3	Green
Linerless label	Enable	Enable	4	Green
SLP Label	Enable	Disable	5	Aqua
Receipt	Disable	Disable	6	Blue

4. The LED turns to the lighting of "Standby LED" color.

